



## DIO2 Guide de câblage



### Avertissement concernant la sécurité

Les kits sont alimentés par le secteur et utilisent des tensions potentiellement dangereuses. Aucune personne ne devrait entreprendre la réalisation d'un kit s'il ne possède une parfaite connaissance des règles de manipulation des appareils électriques.

Veuillez lire le document "Guide de construction des kits" avant de commencer.

Imprimez ou ouvrez les documents suivants :

- DIO2 Schéma
- DIO2 Implantation des composants
- DIO2 Liste des composants
- SKMP Guide d'assemblage
- DIO2 Guide de test

Suivez ce guide depuis le paragraphe 1 jusqu'à la fin, dans l'ordre. L'ordre du câblage est basé sur la hauteur des composants, par taille croissante, de façon à faciliter les opérations de soudure : Le composant que vous êtes en train de souder est à chaque fois plus haut que ceux qui sont déjà sur la carte et ainsi, il appuie correctement sur la mousse de la surface de travail.

## DIO2 Guide d'assemblage



### 1. Diodes

Implantez D1 à D6. Utilisez le gabarit de pliage pour plier les pattes des diodes à 0.4 pouces.

**Attention** : Respectez le sens des diodes qui est indiqué par un anneau sur le composant et par une double ligne sur le circuit imprimé.



### 2. Résistances

Implantez R1 à R26.

Contrôlez la valeur des résistances à l'aide d'un multimètre numérique. Pliez les pattes à 0.4 pouces avec le gabarit de pliage.



### 3. Inductances

Implantez L1 à L4.



### 4. Condensateurs céramique

Implantez C11, C12, C17, C18, C19.



### 5. Condensateurs film

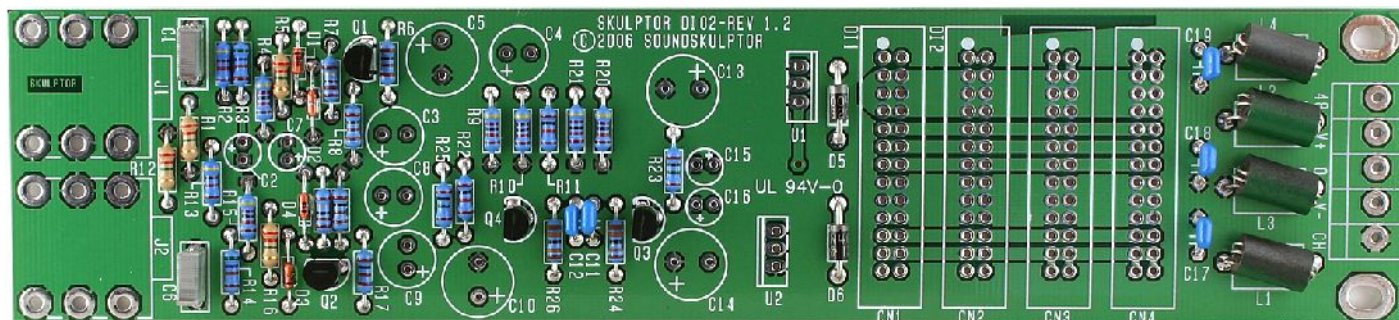
Implantez C1 et C6.

## DIO2 Guide d'assemblage

**6. Transistors**

Implantez Q1, Q2 et Q3, Q4.

**Attention** : Vérifiez le sens des transistors.

**7. Connecteurs**

Ajoutez CN1 à CN4. Commencez en soudant une patte, vérifiez la position puis soudez les autres pattes.

**Attention** : Vérifiez la position du détrompeur, il ne doit pas être monté à l'envers.

**8. Petits condensateurs chimiques**

Ajoutez C2, C7, C15, C16.

Soudez une patte, ajustez la position verticale puis soudez l'autre patte.

**Attention** : La patte + doit aller dans le trou +. N'inversez pas (Ils peuvent exploser !)

**9. Borniers**

Implantez CN5 et CN6. Les deux connecteurs doivent être préalablement assemblés par la rainure latérale. Serrez les vis des borniers à fond avant de les souder.

**Attention** : Les trous d'insertion des fils doivent être pointés vers l'extérieur de la carte !

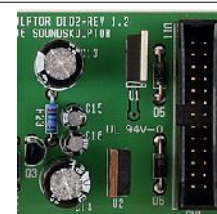
**10. Embases jack**

Implantez J1 et J2. La position des embases est critique pour une bonne correspondance avec la face avant. Elles doivent reposer bien à plat sur le CI. Appuyez fermement l'embase sur le circuit et soudez une patte. Vérifiez la position puis soudez les autres pattes.

**11. Régulateurs**

Implantez U1 et U2. Enfoncez les pattes au maximum dans les trous, soudez une patte, ajustez la position puis soudez les deux autres pattes.

**Attention** : Vérifiez le sens d'insertion, la face métallique à l'arrière du boîtier est repérée par une double ligne sur le circuit. U1 et U2 sont différents, ne les échangez pas.

**12. Grands condensateurs chimiques**

Ajoutez C3, C4, C8, C9, C5, C10, C13, C14.

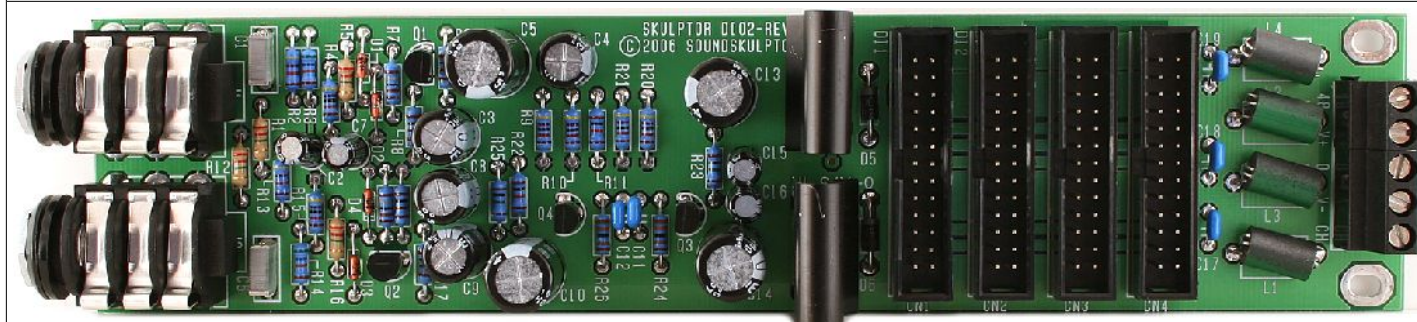
Soudez une patte, ajustez la position verticale puis soudez l'autre patte.

**Attention** : La patte + doit aller dans le trou +. N'inversez pas (Ils exploseraient !)

**13. Radiateurs**

Placez les radiateurs à clip sur les deux régulateurs.

## DIO2 Guide d'assemblage



Une fois le câblage de la carte terminé, brossez la face soudures avec une brosse à dents dure pour éliminer tous les résidus de soudure.

Faites une inspection visuelle complète. Les composants sont-ils tous en place ? Reste-t'il des composants non implantés ?

Votre DIO2 est prêt pour le test. Veuillez suivre les instructions du document «DIO2 Guide de test».